

PROCEDURA UTILIZARE CARDURI INFOTREAT

Procese logistice:

- Reprezentanții medicali ai producătorului prezintă programul către medicii specialişti, medicii de familie și farmaciile.
- Medicii specialişti și de familie informează pacienții cu privire la beneficiile programului, în urma eliberării unei prescripții medicale și le pun la dispoziție formularele de participare la program. INFOtreat pune la dispoziția medicilor formulare de obținere a cardului de acces la program.
- În urma recomandării de către medici a tratamentului adecvat și a prezentării beneficiilor programului derulat de PharmAccess, pacienții își vor putea manifesta acordul de a participa la acest program prin completarea formularului de înscriere și vor putea opta pentru prelucrarea datelor cu caracter personal de către Infotreat. Completarea datelor se va face în cabinetul medicului. Acest formular va avea inclus un card temporar, astfel că imediat după consimțământul de a participa la program, pacientul să poată folosi cardul în scopul obținerii reducerii contribuției personale la plată.
- Pacientul se prezintă la farmacie cu rețeta medicală însoțită de formularul de înscriere având datele sale personale completate. Farmacistul oprește formularul de pe care detasează cardul de pacient și, după efectuarea tranzacției, acest card este înmănat pacientului.
- Periodic INFOtreat colectează formularele din farmacii, fie prin intermediul furnizorilor de servicii IT ai acestora, fie prin servicii postale sau de curierat ramburs, de la caz la caz.
- INFOtreat înregistrează în baza de date informațiile despre pacienți și transferă datele necesare emiterii cardurilor către un furnizor de carduri (nume și prenume pacient, cod card – EAN 13 caractere).
- Furnizorul de carduri produce cardurile personalizate pe care le trimite către INFOtreat.
- INFOtreat transmite cardurile către pacienți împreună cu regulamentul programului, pe adresele postale indicate de aceștia în completarea formularelor de înscriere. Cardul permanent va avea aceeași serie cu cel temporar. Tranzacțiile efectuate de pacient vor rămâne în istoric de la prima operațiune.
- INFOtreat pune la dispoziția farmaciilor o listă completă cu medicamentele și beneficiile oferite prin intermediul unui serviciu web. Lista va fi publicată similar CNAS și va putea fi descărcată local de către farmacii. Se va menționa explicit faptul că aceste reduceri au caracter minim și că nu limitează farmaciile să acorde pacienților reduceri suplimentare, dacă doresc.
- Pe baza cardului PharmAccess și a prescripției aferente prezentate în farmacie, pacientul poate beneficia de reducerea contribuției personale la plată. Reducerea se va oferi atât pe cardul temporar, cât și pe cel definitiv.
- Farmacia trebuie să verifice valabilitatea cardului și poate face acest lucru în două moduri:

- Cautând cardul într-o listă de carduri publicată de INFOtreat pe site, listă care se poate descărca local
- Verificând online, în timpul efectuării tranzacției, prin apelarea unui serviciu web.
- Farmacia trebuie să verifice zilnic online și valabilitatea listei de produse/reduceri. Această verificare este posibilă apelând un web service.
- Farmaciile participante vor acorda pacienților reducerea contribuției personale la plată. Farmaciile pot acorda discounturi suplimentare către pacient, dar acestea nu vor fi suportate de producători.
- Farmacia va monitoriza și restricționa folosirea "abuzivă" a cardului (de mai multe ori decât ar fi cerut de tratament) dacă este cazul, prin refuzul eliberării produsului cu această reducere a contribuției personale la plată, peste limita trimestrială permisă. Aceste excepții se înregistrează automat în sistem și vor figura în "Exceptions report", limitări trimestriale la un număr maxim de cutii de produs/prescripție.
- După finalizarea vânzării către pacient, farmacia trebuie să raporteze către INFOtreat numărul de pacienți cărora li s-a acordat reducerea și să comunice copii ale tuturor prescripțiilor compensate eliberate pentru produse din Program. Această raportare se efectuează apelând un serviciu web pentru fiecare produs în parte și la nivel de unitate terapeutică (fracție produs - sunt cazuri în care pentru un tratament pacientul cumpără o cutie și câteva pastile). Însurubarea valorilor reducerilor de contribuție la plată acordate în farmacii, dar și decontarea, se vor face la nivel de unitate terapeutică.
Farmacia va raporta și retururile de la pacienți, pentru produsele care au făcut obiectul programului.
- INFOtreat verifică rapoartele de vânzări în baza programului de la farmacii și le validează. Validează tranzacția, valoarea reducerii per unitate de produs, validitatea cardului, data tranzacției.
- În urma validării de către INFOtreat a tranzacțiilor, farmacia facturează serviciile sale către INFOtreat.
- INFOtreat raportează către producător, separat, și folosirea "abuzivă" a cardului (de mai multe ori decât ar fi cerut de tratament) dacă este cazul, peste limita trimestrială permisă cu contribuție redusă. Aceste excepții vor figura în "Exceptions report" emis de INFOtreat către producător, limitări trimestriale la un număr maxim de cutii produs/prescripție cu contribuție redusă în cadrul programului.
- De asemenea, INFOtreat facturează, pe baza rapoartelor lunare cumulative pe produs/SKU, serviciile sale către producători. Aceștia efectuează plățile către INFOtreat care transferă valorile datorate către farmacii. Întregul proces se derulează în maxim 30 de zile de la emiterea facturilor de către farmacii.
- Pe site vor fi publicate statusul tranzacțiilor raportate de farmacie: valid sau invalid, precum și reducerea acordată la nivel de tranzacție și produs.

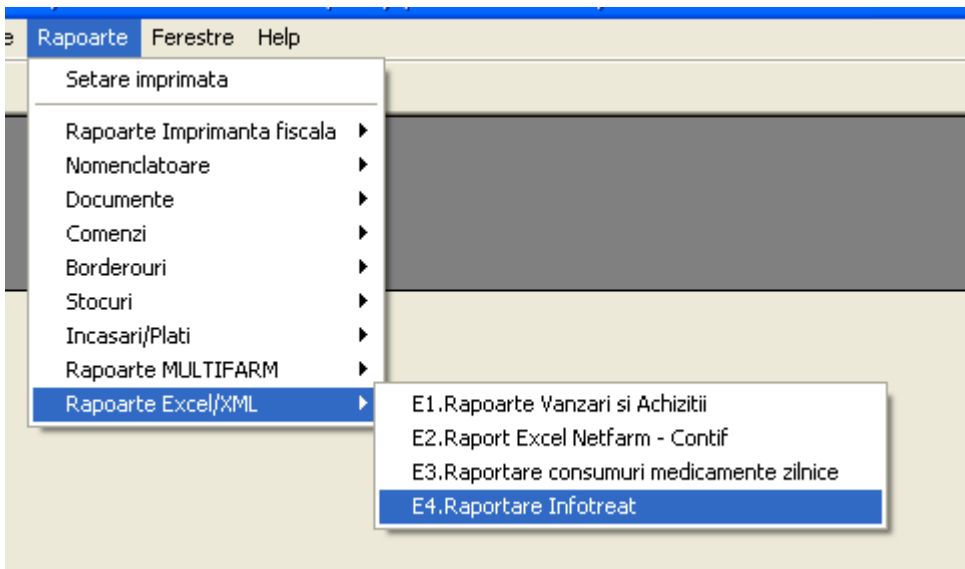
MOD DE OPERARE IN NETFARM

1. Se introduce numarul cardului in campul card si se elibereaza medicamentele. Daca un medicament din cele eliberate se este sponsorizat se va face discountul pe acea pozitie:

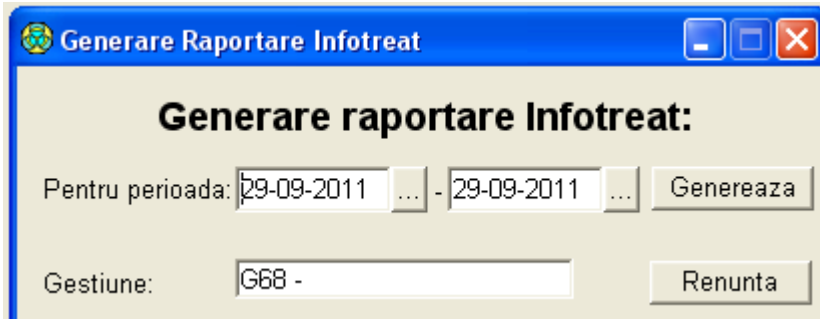
The screenshot shows the NETFarm software interface. At the top, it displays 'NETFarm - Bon Fiscal' and 'TOTAL DE PLATA 0.00'. The prescription details include: Data: 29.09.2011, Tipul Retetei: Unica-, Nr.Doc: BF29.09.2011 Nr.13, Nr.Crt: 12, Card: 3333, Client: pacient. The medication line item is: 1. CONVULEX (R) 150 MG x 100 CAPS. MOI GASTI. The discount is 0.19, resulting in a total value of 20.03. The interface also shows various buttons for actions like 'Calcul', 'Anuleaza', and 'Reteta noua'.

Poz	Medicament	Cutii	Comp.	Cant.	Val. AM.	Discount	Comp.	Spons.	Alte C	Val.B.F.	BF
1.	CONVULEX (R) 150 MG x 100 CAPS. MOI GASTI	1	0	100	20.22	0.19	20.03	0.00	0.00	0.00	

2. Pentru a raporta sumele discountate se intra in Rapoarte – Rapoarte Excel/XML – E4. Raportare infotreat.

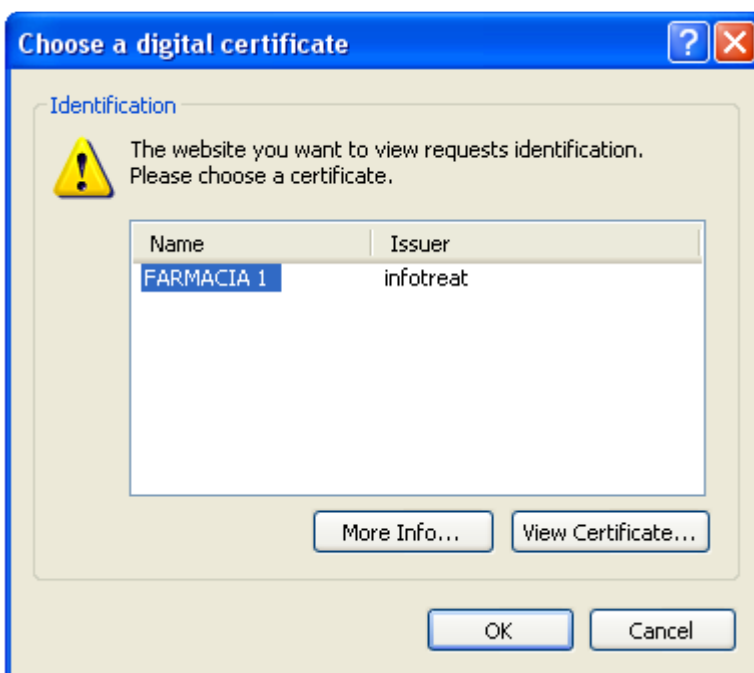


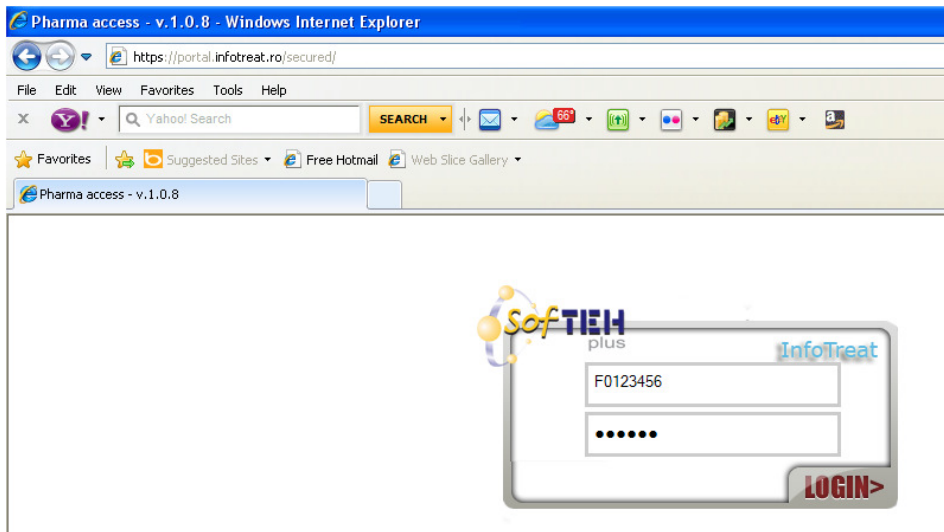
Va apare o fereastra unde se completeaza perioada, se alege gestiunea si se apasa butonul genereaza.



Se va genera un fisier de forma:
directorul_aplicatiei\yyyymmdd_hhmm.xml

Acest fisier trebuie incarcat pe: <https://portal.infotreat.ro>
Autentificarea se face prin selectarea certificatului si introducerea codului de utilizator si parola:





Fisierul xml se incarca in meniul <Incarca fisiere XML>:
Se apasa Browse, se selecteaza fisierul xml de raportare si se apasa Incarca pentru transmitere

